

השתלמות מאמנים / תקשורת



תמצית השינויים

בחוקת הכדורסל 2018



מבוסס על נוסח לא סופי של החוקה
והפירושים מטעם פיב"א מיום 30.8.18

הכנסת כדור למשחק בלתי ספורטיבית/הרחקה/תגרה



14



- כל הכנסות הכדור כחלק מהעונש בגין עבירה בלתי ספורטיבית/הרחקה/תגרה, יבוצעו מקו הכנסת הכדור בחלק הקדמי
- בכל המקרים הללו, שרון הקליעה יועמד על 14 שניות

הכנסת כדור למשחק בלתי ספורטיבית/הרחקה/תגרה



דוגמא (1)

- קבוצה א' מחזיקה כדור בחלק האחורי. כאשר בשעון הקליעה 21 שניות, מבוצעת עבירה בלתי ספורטיבית של שחקן 5ב' על שחקן 10א'.
- הפסיקה הנכונה: 2 זריקות עונשין ל-10א' + קבוצה א' תכניס כדור בקו הכנסת הכדור בחלק הקדמי, עם 14 שניות בשעון הקליעה.

הכנסת כדור למשחק בלתי ספורטיבית/הרחקה/תגרה



דוגמא (2)

- לאחר שנשמע אות סיום הרבע ה-1 בעת שהשחקנים יורדים מהמגרש אל הספסלים, מבצע שחקן 5'א' עבירה בלתי ספורטיבית על שחקן 10'ב'. קבוצה א' היא הזכאית לפי החץ להכנסת הכדור בתחילת הרבע ה-2.
- הפסיקה הנכונה: בתחילת רבע 2, יבוצעו 2 זריקות עונשין ע"י 10'ב' ולאחריהן קבוצה ב' תכניס כדור בקו הכנסת הכדור בחלק הקדמי, עם 14 שניות בשעון הקליעה (אין שינוי בכיוון החץ, וקבוצה א' זכאית לכדור במצב כדור ביניים הבא).

איפוס שעון הקליעה בחלק הקדמי



בכל שריקה לעבירה או הפרה של הקבוצה
השולטת בכדור, שעון הקליעה יתאפס ל-

24



אם הכנסת הכדור היא
בחלק האחורי

14



אם הכנסת הכדור היא
בחלק הקדמי

דוגמא (1)

- קבוצה א' שולטת בכדור בעת שקורה אחד מאלה:
 - (א) הכדור יוצא לחוץ ע"י קבוצה א';
 - (ב) נשרקת הפרת צעדים לשחקן 5א';
 - (ג) נשרקת עבירת תוקף לשחקן 5א'.
- הפסיקה הנכונה: בכל אחד מהמצבים הנ"ל –
 - ✓ אם התרחשו בחלק הקדמי של קבוצה א', הכדור יוכנס ע"י קבוצה ב' בחלק האחורי עם 24 שניות בשעון הקליעה
 - ✓ אם התרחשו בחלק האחורי של קבוצה א', הכדור יוכנס ע"י קבוצה ב' בחלק הקדמי עם 14 שניות בשעון הקליעה.

איפוס שעון הקליעה בחלק הקדמי



דוגמא (2)

- קבוצה א' שולטת בכדור בחלק הקדמי ומבצעת הפרה של החזרת כדור לתחום האחורי.
← הפסיקה הנכונה: קבוצה ב' תכניס כדור למשחק בחלק הקדמי, כששעון הקליעה על 14 שניות.
- קבוצה א' מבצעת הפרה של 8 שניות.
← הפסיקה הנכונה: קבוצה ב' תכניס כדור למשחק בחלק הקדמי, כששעון הקליעה על 14 שניות.

איפוס שעון הקליעה בחלק הקדמי



דוגמא (3)

- קבוצה א' שולטת בכדור בחלק האחורי, בעת שנוצר מצב כדור ביניים. החץ לכיוון קבוצה ב' הזכאית להכנסת הכדור המתחלפת.
- הפסיקה הנכונה: קבוצה ב' תבצע הכנסת כדור מתחלפת בחלק הקדמי, כששעון הקליעה על 14 שניות.

איפוס שעון הקליעה בחלק הקדמי



דוגמא (4)

- לאחר זריקת עונשין של 5'א' שהוחטאה, שחקן הגנה 10'ב' תופס את הריבאונד בשתי ידיים, ומיד הכדור בורח לו מהיד לחוץ בקו הרחב.
- הפסיקה הנכונה: קבוצה א' (התקפה), זכאית לכדור מתחת לסל בחלק הקדמי, עם 14 שניות בשעון הקליעה.

איפוס שעון הקליעה לאחר השתלטות מחדש על כדור חי במגרש



24

אין שינוי בחוק הקיים:

- כאשר קבוצה משתלטת מחדש על כדור חי במגרש בחלק האחורי או בחלק הקדמי (אחרי שליטה של הקבוצה היריבה), ושעון המשחק פועל, שעון הקליעה יאופס ל-24 שניות.

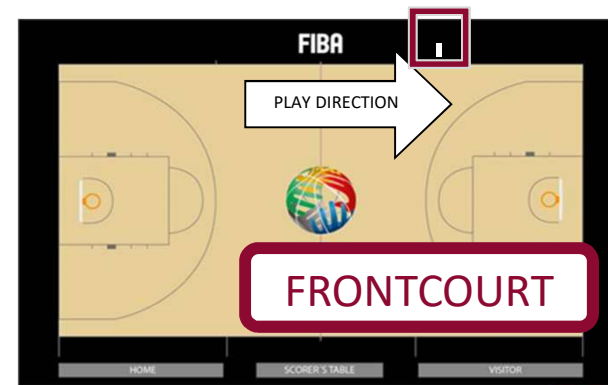
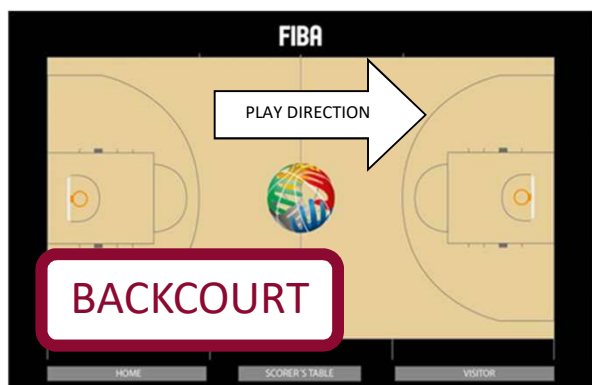
הכנסת כדור לאחר פסק זמן ב-2 דק' אחרונות



ב-2 הדקות האחרונות (02:00) ברבע הרביעי ובכל הארכה



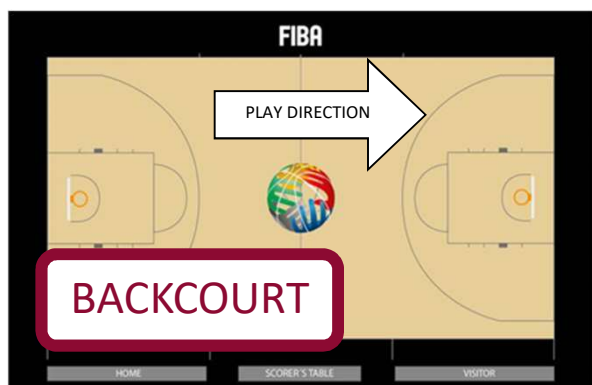
המאמן שקבוצתו זכאית לכדור בחלק
האחורי, הוא שיחליט לאחר פסק זמן
שנלקח על ידו, היכן יחודש המשחק



הכנסת כדור לאחר פסק זמן ב-2 דק' אחרונות



ב-2 הדקות האחרונות (02:00) ברבע הרביעי ובכל הארכה



מקום הכנסת הכדור:
אם המאמן בחר בחלק
האחורי – במקום הקרוב
למקום בו היה הכדור בעת
עצירת המשחק לפני פסק
הזמן

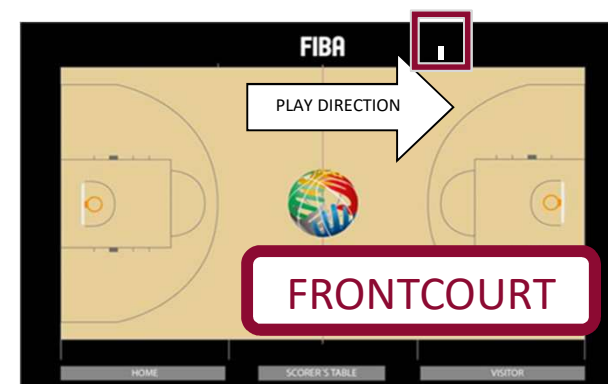
הכנסת כדור לאחר פסק זמן ב-2 דק' אחרונות



ב-2 הדקות האחרונות (02:00) ברבע הרביעי ובכל הארכה

מקום הכנסת הכדור:

אם המאמן בחר בחלק הקדמי -
קו הכנסת הכדור בחלק הקדמי



שעון הקליעה בעת הכנסת כדור ב-2 ד' אחרונות לאחר פסק זמן

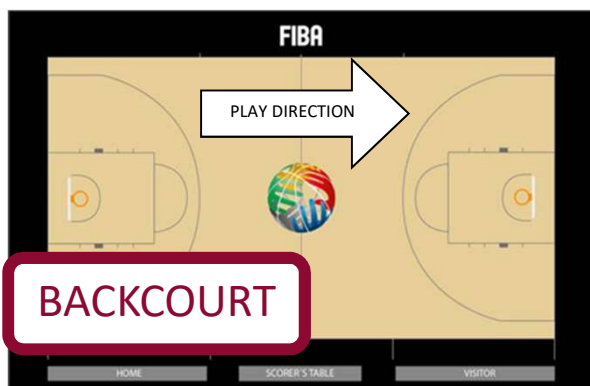


- הזכות של המאמן להודיע את החלטתו היא לאחר סיום פסק הזמן
- ראש הצוות הוא שיפנה למאמן בסיום פסק הזמן לצורך קבלת ההחלטה
- המאמן צריך להגיד בקול "חלק קדמי" או "חלק אחורי" ולהצביע ביד על המקום בו יוכנס הכדור לפי החלטתו
- ההחלטה היא סופית ולא ניתנת לשינוי בשום מצב
- ראש הצוות יעדכן במקביל את מאמן היריבה על ההחלטה
- השופטים יחדשו את המשחק, רק אם ניתן ללמוד ממיקום השחקנים במגרש, כי השחקנים הבינו מהיכן יוכנס הכדור (חלק קדמי או חלק אחורי)

שעון הקליעה בעת הכנסת כדור ב-2 ד' אחרונות לאחר פסק זמן



ב-2 הדקות האחרונות (02:00) ברבע הרביעי ובכל הארכה



אם לאחר פסק הזמן, המאמן בחר בחלק האחורי (אין שינוי מהחוקה הקיימת):

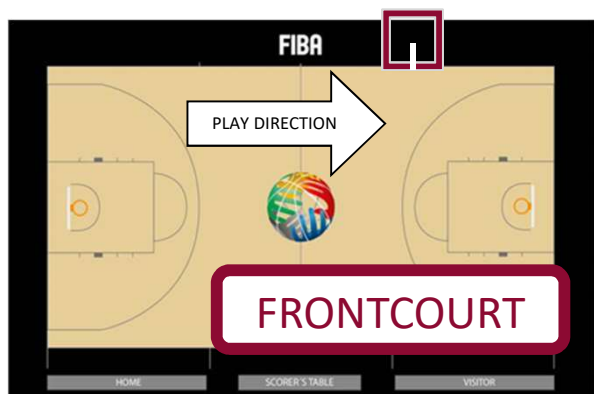
- אם לקבוצתו יש שליטה חדשה (לאחר תוקף, צעדים, חוץ של הקב' היריבה, וכו'), או המשך שליטה בכדור לאחר עבירה או הפרה (רגל) שביצעה הקבוצה היריבה, שעון הקליעה יתאפס ל-24 שניות.

- אם קבוצתו שלטה בכדור לפני פסק הזמן, והמשחק נעצר (יציאת הכדור לחוץ, שחקן פצוע, וכו'), שעון הקליעה יימשך מהמקום בו נעצר.

שעון הקליעה בעת הכנסת כדור ב-2 ד' אחרונות לאחר פסק זמן



ב-2 הדקות האחרונות (02:00) ברבע הרביעי ובכל הארכה



השתלמות מאמנים / תקשורת

- אם המאמן החליט לאחר פסק הזמן, כי המשחק יחודש בחלק הקדמי, שעון הקליעה יופעל כך:
- אם היו בשעון הקליעה 14 שניות או יותר לפני פסק הזמן, שעון הקליעה יתאפס ל-14 שניות (בכל המקרים).
 - אם היו בשעון הקליעה 13 שניות או פחות לפני פסק הזמן:
 - ✓ במקרה של עבירה, הפרה (שאינה חוץ) – שעון הקליעה יתאפס ל-14 שניות.
 - ✓ במקרה של המשך שליטה לאחר "חוץ", שחקן פצוע, עצירה אחרת שקשורה לקבוצת ההתקפה – שעון הקליעה יימשך מהמקום בו נעצר.

שעון הקליעה בעת הכנסת כדור ב-2 ד' אחרונות לאחר פסק זמן



דוגמא (1)

• בדקה האחרונה במשחק, לאחר סל שכבשה קבוצה ב', מאמן א' לוקח פסק זמן. בסיום פסק הזמן, מחליט המאמן:

(א) כי המשחק יחודש בחלק האחורי

(ב) כי המשחק יחודש בחלק הקדמי

• הפסיקה הנכונה:

(א) המשחק יחודש בחלק האחורי עם 24 שניות בשעון הקליעה.

(ב) המשחק יחודש בקו הכנסת הכדור בחלק הקדמי, עם 14 שניות בשעון הקליעה.

שעון הקליעה בעת הכנסת כדור ב-2 ד' אחרונות לאחר פסק זמן



דוגמא (2)

- בדקה האחרונה במשחק, קבוצה א' מחזיקה כדור בחלק האחורי, ושחקן 5ב' מוציא את הכדור לחוץ, כאשר בשעון הקליעה נותרו 6 שניות. מאמן א' לוקח פסק זמן.
- הפסיקה הנכונה:
 - ✓ אם מאמן א' החליט שהמשחק יחודש בחלק האחורי - הכדור יוכנס בחלק האחורי עם 6 שניות בשעון הקליעה.
 - ✓ אם מאמן א' החליט שהמשחק יחודש בחלק הקדמי, הכדור יוכנס בקו הכנסת הכדור בחלק הקדמי, עם 6 שניות בשעון הקליעה.

שעון הקליעה בעת הכנסת כדור ב-2 ד' אחרונות לאחר פסק זמן



דוגמא (3)

- בדקה האחרונה במשחק, קבוצה א' מחזיקה כדור בחלק האחורי, ושחקן 5 ב' מוציא את הכדור לחוץ, כאשר בשעון הקליעה נותרו 21 שניות. מאמן א' לוקח פסק זמן.
- הפסיקה הנכונה:
 - ✓ אם מאמן א' החליט שהמשחק יחודש בחלק האחורי - הכדור יוכנס בחלק האחורי עם 21 שניות בשעון הקליעה.
 - ✓ אם מאמן א' החליט שהמשחק יחודש בחלק הקדמי, הכדור יוכנס בקו הכנסת הכדור בחלק הקדמי, עם 14 שניות בשעון הקליעה.

שעון הקליעה בעת הכנסת כדור ב-2 ד' אחרונות לאחר פסק זמן



דוגמא (4)

- בדקה האחרונה במשחק, קבוצה א' מחזיקה כדור בחלק האחורי. שחקן 5ב' מבצע עבירה על שחקן 10א' (אין זריקות), כאשר בשעון הקליעה נותרו 6 שניות. מאמן א' לוקח פסק זמן.
- הפסיקה הנכונה:
 - ✓ אם מאמן א' החליט שהמשחק יחודש בחלק האחורי - הכדור יוכנס בחלק האחורי עם 24 שניות בשעון הקליעה.
 - ✓ אם מאמן א' החליט שהמשחק יחודש בחלק הקדמי - הכדור יוכנס בקו הכנסת הכדור בחלק הקדמי, עם 14 שניות בשעון הקליעה.

שעון הקליעה בעת הכנסת כדור ב-2 ד' אחרונות לאחר פסק זמן



דוגמא (5)

- בדקה האחרונה במשחק, קבוצה א' מחזיקה בכדור בחלק האחורי, כאשר שחקן 5ב' מוציא את הכדור מחוץ לתחום, בעת שנתרו 22 שניות בשעון הקליעה. מאמן א' לוקח פסק זמן, ולאחריו מחליט שהכדור יוכנס בחלק הקדמי. לאחר שהחלטה נמסרת למאמן קבוצה ב', הוא לוקח בעצמו פסק זמן. האם לאחר פסק הזמן של קבוצה ב', רשאי מאמן א' לשנות ההחלטה?
- הפסיקה הנכונה: ההחלטה של מאמן א' לא ניתנת לשינוי בשום מצב (אלא אם הכדור הפך לחי ומאמן א' לוקח שוב פסק זמן עקב זכאות לכדור בחלק האחורי).

שעון הקליעה בעת הכנסת כדור ב-2 ד' אחרונות לאחר פסק זמן



לסיכום:

- אם נבחר החלק הקדמי –
 - ✓ 14 או יותר: 14 שניות (בכל המקרים)
 - ✓ 13 או פחות: מתאפס ל-14, אלא אם המשך שליטה לאחר "חוץ", שחקן פצוע, עצירה מסיבה הקשורה לאותה קבוצה, בהם שעון הקליעה יימשך מהמקום בו נעצר
- אם נבחר החלק האחורי (כאילו לא נלקח פסק זמן) –
 - ✓ שליטה חדשה: 24 שניות
 - ✓ לאחר עבירה או הפרה (שאינה "חוץ"): 24 שניות
 - ✓ המשך שליטה (לאחר חוץ, שחקן פצוע...): שעון הקליעה ימשיך מהמקום בו נעצר

איפוס שעון הקליעה



הכדור נתקע בין הטבעת ולוח הסל



מצב כדור ביניים

שעון הקליעה יאופס ל-24 שניות, אם החץ לטובת הקבוצה שלא שלטה בכדור

שעון הקליעה יאופס ל-14 שניות, אם החץ לטובת הקבוצה ששלטה בכדור

סיכום השינויים בשעון הקליעה

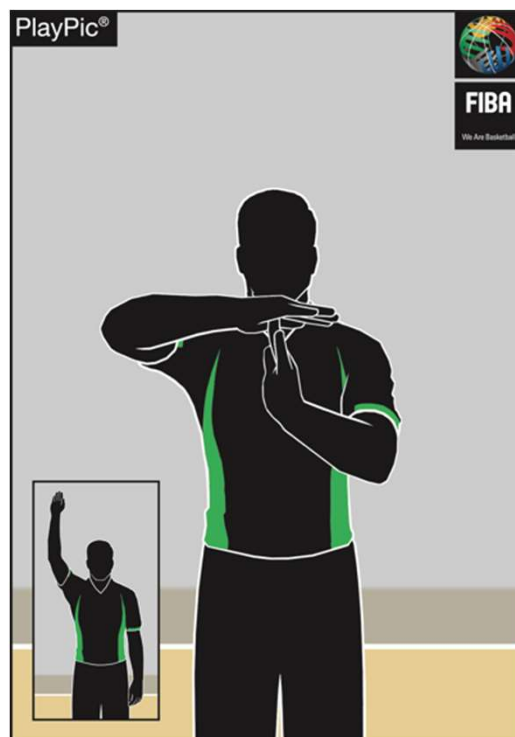


24

14

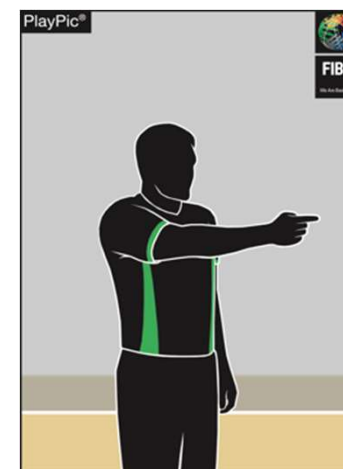
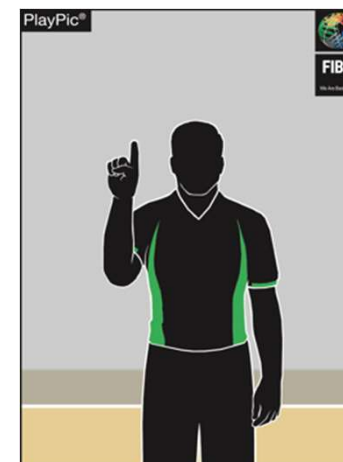
- הכנסת כדור בחלק הקדמי ע"י קבוצה שלא שלטה בכדור לפני כן – 14 שניות
- הכנסת כדור בחלק הקדמי לאחר ב"ס, הרחקה, תגרה – 14 שניות
- הכנסת כדור לאחר פסק זמן של הקבוצה שהיתה זכאית לכדור בחלק האחורי ב-2 ד' אחרונות:
 - ✓ אם היה 14 שנ' או יותר – 14 שניות
 - ✓ אם היה 13 שנ' או פחות – 14 שניות, למעט המשך שליטה לאחר "חוץ", שחקן פצוע ועצירה אחרת של הקבוצה, בהם ממשיכים מהמקום בו נעצר שעון הקליעה.
- כדור שנתקע בין הטבעת והלוח – שעון הקליעה יתאפס לפי כיוון החץ (24 או 14 שניות).

עבירה טכנית – העונש וחידוש המשחק



העונש:
זריקת עונשין אחת
שתבוצע מיד
(אך לא במהלך פסק זמן)

חידוש המשחק:
לאחר זריקת העונשין,
הכדור יוחזר לקבוצה
ששלטה בכדור או
היתה זכאית לכדור
(או לכדור ביניים לפני תחילת
המשחק)



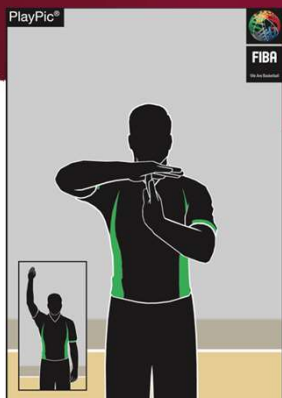
עבירה טכנית – העונש וחידוש המשחק



חידוש המשחק (לאחר זריקת העונשין), כאשר הטכנית היתה לשחקן/מאמן קבוצת **ההתקפה**:

- שעון הקליעה יימשך מהמקום בו נעצר בעת השריקה לעבירה הטכנית.
- אם הכדור היה עדיין בחלק האחורי, גם ספירת 8 השניות תימשך מהמקום בו נעצרה בעת השריקה לעבירה הטכנית.

עבירה טכנית – העונש וחידוש המשחק



חידוש המשחק (לאחר זריקת העונשין), כאשר הטכנית היתה לשחקן/מאמן קבוצת **ההגנה** - כמו לאחר עבירה רגילה של שחקן מגן:

- בחלק האחורי – בעת חידוש המשחק, שעון הקליעה יתאפס ל-24 שניות, ויחל פרק זמן חדש של 8 שניות
- בחלק הקדמי –
 - ✓ אם היו 14 שניות או יותר בשעון הקליעה בעת השריקה לעבירה הטכנית, שעון הקליעה יימשך מהמקום בו נעצר.
 - ✓ אם היו 13 שניות או פחות בשעון הקליעה בעת השריקה לעבירה הטכנית, שעון הקליעה יתאפס ל-14 שניות.

דוגמא (1) – טכנית להגנה בחלק האחורי

- קבוצה א' שולטת בכדור בחלק **האחורי**. בעת ששעון הקליעה מראה **18 שניות**, נשרקת עבירה טכנית לחובת **מאמן ב'**.
- הפסיקה הנכונה: כל שחקן מקבוצה א' יבצע זריקת עונשין אחת, ולאחריה, המשחק יחודש ע"י קבוצה א' בהכנסת כדור בחלק **האחורי**, במקום הקרוב למקום בו היה הכדור בעת העבירה הטכנית. שעון הקליעה יאופס ל-**24**, ולקבוצה א' יש **8 שניות** להעביר את הכדור לחלק הקדמי.

דוגמא (2) - טכנית להתקפה בחלק האחורי

- קבוצה א' שולטת בכדור בחלק **האחורי**. בעת ששעון הקליעה מראה **18 שניות**, נשרקת עבירה טכנית לחובת **מאמן א'**.
- הפסיקה הנכונה: כל שחקן מקבוצה ב' יבצע זריקת עונשין אחת, ולאחריה, המשחק יחודש ע"י קבוצה א' בהכנסת כדור בחלק האחורי, במקום הקרוב למקום בו היה הכדור בעת העבירה הטכנית. שעון הקליעה יישאר על **18 שניות**, ולקבוצה א' יש **2 שניות** להעביר את הכדור לחלק הקדמי.



דוגמא (3) - טכנית להגנה בחלק הקדמי

- קבוצה א' שולטת בכדור בחלק **הקדמי**. בעת ששעון הקליעה מראה **8 שניות**, נשרקת עבירה טכנית לחובת **מאמן ב'**.
- הפסיקה הנכונה: כל שחקן מקבוצה א' יבצע זריקת עונשין אחת, ולאחריה, המשחק יחודש ע"י קבוצה א' בהכנסת כדור בחלק הקדמי, במקום הקרוב למקום בו היה הכדור בעת העבירה הטכנית. שעון הקליעה יתאפס ל-**14 שניות**.



דוגמא (4) - טכנית להתקפה בחלק הקדמי

- קבוצה א' שולטת בכדור בחלק **הקדמי**. בעת ששעון הקליעה מראה **8 שניות**, נשרקת עבירה טכנית לחובת **מאמן א'**.
- הפסיקה הנכונה: כל שחקן מקבוצה ב' יבצע זריקת עונשין אחת, ולאחריה, המשחק יחודש ע"י קבוצה א' בהכנסת כדור בחלק הקדמי, במקום הקרוב למקום בו היה הכדור בעת העבירה הטכנית. שעון הקליעה יישאר על **8 שניות**.

עבירה טכנית – דגשים נוספים



- העונש בגין עבירה הטכנית יבוצע מיד, גם אם כבר החל ביצוע עונשים אחרים.
- החריג: אם ניתנה עבירה טכנית לאחר שהחל פסק זמן, זריקת העונשין תבוצע רק בסיום פסק הזמן.
- במצבים מיוחדים, העונש בגין עבירה טכנית יבוצע תמיד ראשון ללא קשר לסדר קרות האירועים.

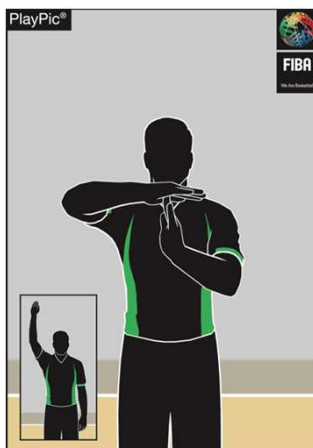
עבירה טכנית – דגשים נוספים



דוגמא (1)

- שחקן 10ב' מבצע עבירה על שחקן 5א' בעת שהוא בניסיון זריקה לסל שלא נכבש מאזור 2 הנקודות. מיד לאחר העבירה, נשרקת עבירה טכנית לשחקן 5א'.

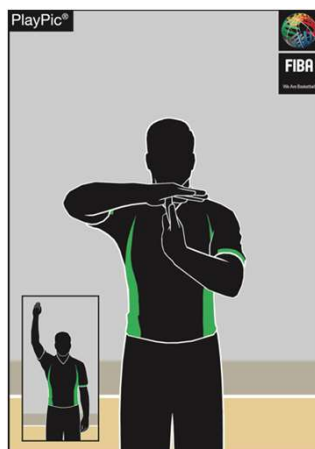
- הפסיקה הנכונה: כל שחקן מקבוצה ב' יבצע זריקת עונשין אחת, ולאחריה יבצע שחקן 5א' את 2 זריקות העונשין.



עבירה טכנית – דגשים נוספים



דוגמא (2)



- שחקן 5'א' זכאי ל-2 זריקות עונשין. לאחר הזריקה הראשונה, נשרקת עבירה טכנית למאמן קבוצה א'.
- הפסיקה הנכונה: כל שחקן מקבוצה ב' יבצע זריקת עונשין אחת, ולאחריה ישלים שחקן 5'א' את זריקת העונשין השניה.

עבירה טכנית – דגשים נוספים



דוגמא (3)



- שחקן 10 ב' מבצע עבירה בלתי ספורטיבית על שחקן 5א' כשהוא בניסיון זריקה לסל, והסל נכבש. השופטים שורקים לשחקן 8א' עבירה טכנית.

- הפסיקה הנכונה: כל שחקן מקבוצה ב' יבצע זריקת עונשין אחת, ולאחריה יבצע שחקן 5א' זריקת עונשין אחת, והמשחק יחודש בהכנסת כדור ע"י קבוצה א' בקו הכנסת הכדור בחלק הקדמי, עם 14 שניות בשעון הקליעה.

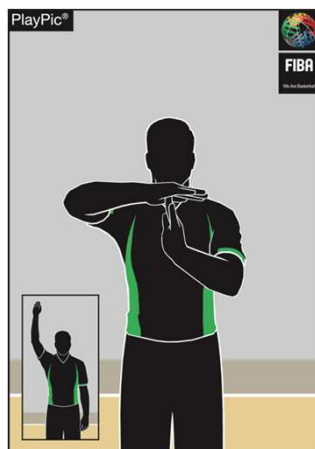
עבירה טכנית – דגשים נוספים



דוגמא (7)

- לאחר סל שכבשה קבוצה א', מקבלת קבוצה ב' פסק זמן. בעת ירידת השחקנים לכיוון הספסלים, נשרקת עבירה טכנית למאמן קבוצה א'.

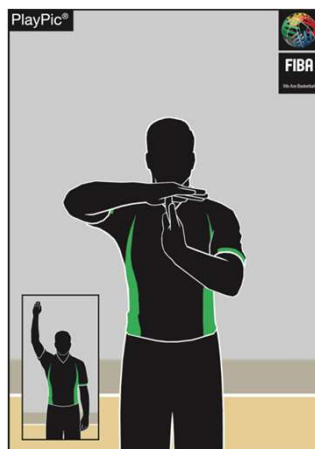
- הפסיקה הנכונה: היות ופסק הזמן כבר החל, הקבוצות ישלימו את פסק הזמן, ובסיומו, תבוצע זריקת עונשין ע"י כל שחקן מקבוצה ב', והמשחק יחודש בהכנסת כדור של קבוצה ב', בקו הרוחב מאחורי הסל שלה.



עבירה טכנית – דגשים נוספים



דוגמא (5)



- בעת שקבוצה א' מחזיקה בכדור, השופטים שורקים עבירה טכנית למאמן ב'. מאמן ב' מבקש פסק זמן.
- הפסיקה הנכונה: היות ופסק הזמן לא החל, כל שחקן מקבוצה א" יבצע זריקת עונשין, ולאחריה הקבוצות ירדו לפסק זמן. המשחק יחודש בהכנסת כדור של קבוצה א'.

עבירה טכנית – דגשים נוספים (2)



- השריקה לעבירה טכנית, יוצרת "הזדמנות" לחילוף ו/או לפסק זמן ל-2 הקבוצות
- אפשר לבצע חילוף ו/או לקחת פסק זמן לפני זריקת העונשין ו/או אחרי זריקת העונשין
- עדיין חל האיסור להחליף שחקן שנכנס/יצא מבלי שהתקיים מהלך שעון

עבירה טכנית – דגשים נוספים (2)



דוגמא (1)

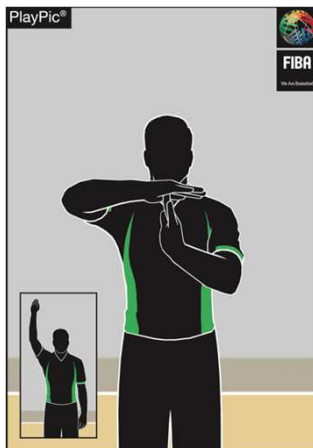
- שחקן 5'א מבצע 2 זריקות עונשין. לאחר זריקת העונשין הראשונה, נשרקת עבירה טכנית למאמן קבוצה א'. מיד לאחר זריקת העונשין בגין העבירה הטכנית, מאמן ב' מבקש פסק זמן.
- הפסיקה הנכונה: הקבוצות ירדו לפסק זמן, ולאחריו ישלים שחקן 5'א את זריקת העונשין השנייה.



עבירה טכנית – דגשים נוספים (2)



דוגמא (2)



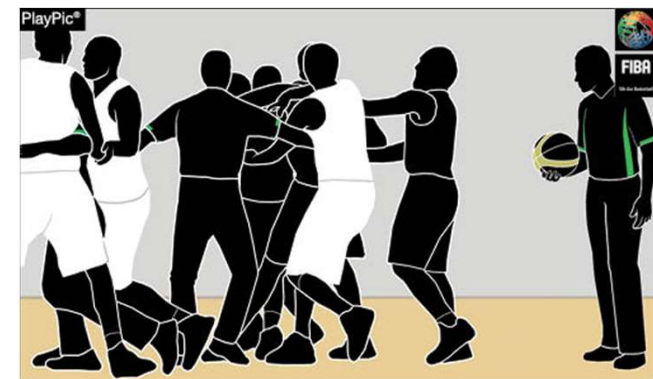
- שחקן 5'א' מבצע 2 זריקות עונשין. לאחר זריקת העונשין הראשונה, נשרקת עבירה טכנית למאמן קבוצה א'. קבוצה ב' מבקשת חילוף של כל 5 השחקנים.
 - הפסיקה הנכונה: כל 5 שחקני קבוצה ב' יוחלפו ע"י 5 חליפים. אחד משחקני קבוצה ב' שנכנסו למגרש יבצע זריקת עונשין אחת, ולאחריה, ישלים שחקן 5'א' את זריקת העונשין השנייה.
- לאחר זריקת העונשין של קבוצה ב' (בגין הטכנית) ו/או אחרי זריקת העונשין השנייה של 5'א', ניתן לאפשר חילוף רק של קבוצה א', היות וכל 5 שחקני קבוצה ב' שהו במגרש בלי שהתקיים מהלך שעון.

תגרה



- לא היה פעיל בתגרה – יורחק מהמשחק (סימון "ת" בטופס).
- השתתף באופן פעיל בתגרה – יורחק בעבירת פסילה אישית ("פ") – 2 ז"ע + שליטה.
- אם מלווה קבוצה, מנהל קבוצה, רופא וכו', מורחק בשל השתתפות פעילה בתגרה, ההרחקה תירשם כעבירה טכנית למאמן "ס" (2 ז"ע + שליטה).

**אם חבר בקבוצה
(חליף, מנהל קב', רופא...)
עוזב את תחום
ספסל הקבוצה
ונכנס למגרש בזמן
תגרה**



תגרה

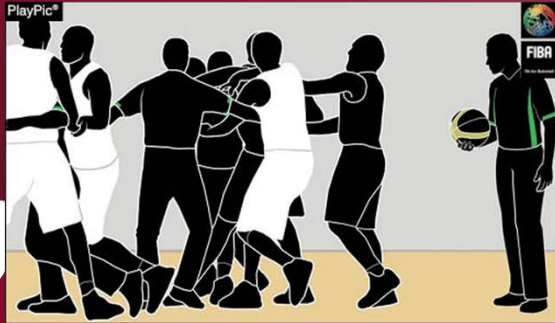


בנוסף –

בגין כל המורחקים בשל עזיבת ספסל הקבוצה ("פעילים" או "לא פעילים" בתגרה), יחויב המאמן בעבירה טכנית ("ס"), שהעונש בגינה 2 זריקות עונשין + שליטה.

**אם חבר בקבוצה
(חליף, מנהל קב', רופא...)
עוזב את תחום ספסל
הקבוצה ונכנס למגרש
בזמן תגרה**





תגרה



דוגמא

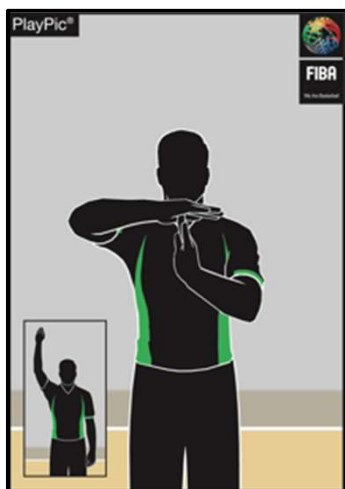
- בעת היווצרות מצב העלול להוביל לתגרה, נכנסים למגרש חליף 5א', מנהל קבוצה א', ופיזיותרפיסט קבוצה א'. מנהל הקבוצה והפיזיותרפיסט דוחפים ומכים בתוך המגרש שחקנים מקבוצה ב'.
- הפסיקה הנכונה:
 - (א) חליף 5א' מורחק בשל כניסה למגרש "ת".
 - (ב) מנהל הקבוצה והפיזיותרפיסט מורחקים אישית.
 - (ג) היות ומנהל הקבוצה והפיזיותרפיסט לא רשומים בטופס, בגין הרחקת כל אחד מהם, נרשמת עבירה טכנית למאמן קבוצה א' - "ס" (2 טכניות ספסל בסהכ).
 - (ד) בנוסף, בגין כניסת חברי קבוצה למגרש בתגרה, מחויב מאמן א' בעבירה טכנית שלישית נוספת - "ס".
- לפיכך מאמן א' מורחק, המשחק יחודש ב-6 זריקות עונשין לקבוצה ב' + הכנסת כדור בקו הכנסת כדור בחלק הקדמי עם 14 שניות בשעון הקליעה.

הכנסת כדור למשחק (Throw in) ב-2 דקות אחרונות



1. ב-2 דקות אחרונות (02:00) של רבע רביעי או בכל הארכה
2. אסור לשחקן מגן לחצות את קו תחום המגרש
3. אסור לשחקן מגן להימצא בטווח של פחות מ-1 מטר ממכניס הכדור, כאשר קיים שטח של פחות מ-2 מטר להכנסת הכדור

הכנסת כדור למשחק (Throw in) ב-2 דקות אחרונות



- בכל הכנסת כדור ב-2 דק' אחרונות (רבע 4 וכל הארכה), השופט יסמן את האזהרה שלא לחצות את קו תחום המגרש (סימון חדש).
- כל הפרה של המגן תוענש בעבירה טכנית
- חל גם אחרי שנכבש סל או זריקת עונשין מוצלחת (כאשר השופט לא מגיש כדור).
- ב-38 הדקות הראשונות – נוהל אזהרה (אזהרת השחקן, המאמן, ובכל מקרה חוזר של אותה קבוצה – ע.טכנית)

הכנסת כדור למשחק (Throw in) ב-2 דקות אחרונות



דוגמא (2)

- קבוצה א' זכאית להכניס כדור למשחק בחלק הקדמי, כאשר נותרו 20 שניות לסיום המשחק, ו-6 שניות בשעון הקליעה. השופט מסמן את האזהרה למגן שלא לחצות את קו התחום. בעת שהכדור בידי 5'א' לצורך הכנסתו למשחק, המגן 10'ב', חוצה עם ידיו/רגליו/גם וגם את קו תחום המגרש.
- הפסיקה הנכונה: זוהי הפרה. יש להעניש מיד בעבירה טכנית (גם אם זהו המקרה הראשון במשחק ולא היו אזהרות או מקרים קודמים). לאחר זריקת העונשין ע"י כל שחקן מקבוצה א', קבוצה א' תכניס כדור במקום בו בוצעה ההפרה (בחלק הקדמי), עם 14 שניות בשעון הקליעה.

הכנסת כדור למשחק (Throw in) ב-2 דקות אחרונות



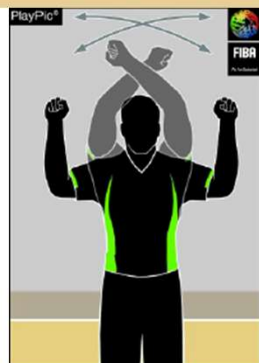
דוגמא (3)

- קבוצה א' זכאית להכניס כדור בחלק הקדמי במצב שוויון, כאשר נותרו 00:15 שניות בשעון המשחק ברבע הרביעי ו-10 שניות בשעון הקליעה. השופט מעמיד את הכדור לרשות שחקן 5'א' לצורך הכנסתו למשחק, ובשל הלחץ הרב בסיום המשחק, שוכח לסמן את האזהרה למגן שלא לחצות את קו התחום. לאחר שהכדור בידי שחקן 5'א', שחקן ההגנה 10 ב', חוצה עם ידיו את קו תחום המגרש בניסיון להפריע להכנסת הכדור.
- הפסיקה הנכונה: זוהי הפרה. היות והשופט לא ביצע את סימון האזהרה, לא ניתן להעניש בעבירה טכנית. יש לבצע נוהל אזהרה לקבוצה ב', ולהעניק לקבוצה א' הכנסת כדור עם 14 שניות בשעון הקליעה.

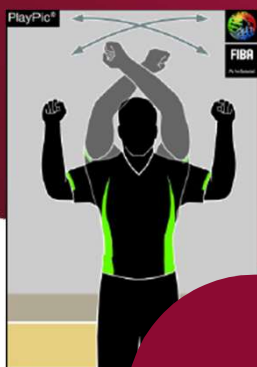
עבירה זו צדדית



התנאים לפסיקת "עבירה זו צדדית"



1. עבירות של 2 שחקנים יריבים המבוצעות באותו הזמן
2. הכוללות מגע פיזי
3. האחד כלפי השני
4. והעונשים זהים



עבירה דו צדדית



דוגמא

- קבוצה א' שולטת בכדור. שחקנים 5א' ו-10 ב' מבצעים עבירה אחד כנגד השני באותו הזמן לערך. לקבוצה א' 5 עבירות קבוצתיות, ולקבוצה ב' 2 עבירות קבוצתיות.
- הפסיקה הנכונה: היות ולקבוצה ב' מגיעות 2 זריקות עונשין בגין העבירה של 5א', זוהי לא עבירה דו צדדית. על השופטים לקבוע את סדר קרות העבירות (מצבים מיוחדים).
 - ✓ אם העבירה הראשונה היא של 5א', יבוצעו 2 זריקות עונשין ע"י 10 ב', ולאחר מכן יחודש המשחק בהכנסת כדור במקום הקרוב לביצוע העבירה ע"י קבוצה א'.
 - ✓ אם העבירה הראשונה היא של 10ב', הזכות להכניס כדור של קבוצה א' תבוטל, שחקן 10ב' יבצע 2 ז"ע והמשחק יימשך כרגיל לאחר זריקות העונשין

חוק הכדרור



זריקת הכדור לעבר לוח הסל



הכדור נוגע בלוח הסל



זריקת הכדור לעבר
לוח הסל (שלא כחלק
מניסיון קליעה), לא
מהווה כדרור

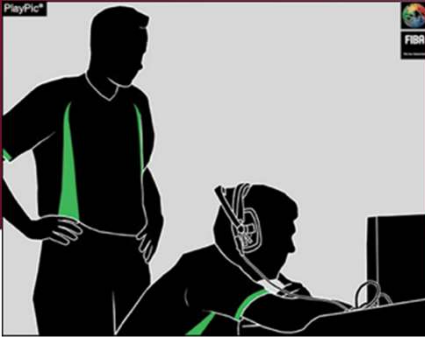
אותו שחקן תופס את הכדור



הטבעה "עם הלוח"
חוקית
(גם אחרי כדרור)

ניתן
להטביע





מוניטור



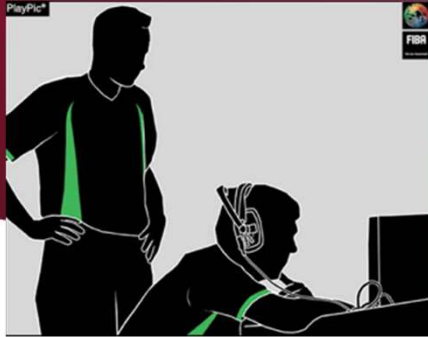
במהלך 2 הדקות האחרונות ברבע הרביעי ובכל הארכה

ללא שריקה להפרה –
לא ניתן לבדוק

אם נמצא כי השריקה
לא היתה נכונה –
זהו מצב כדור ביניים

האם שריקה להפרעה
בלתי חוקית למעוף
הכדור
(Basket Interference)

או
חסימה בלתי חוקית
של הכדור
(Goal Tending)
נשרקה נכון או לא

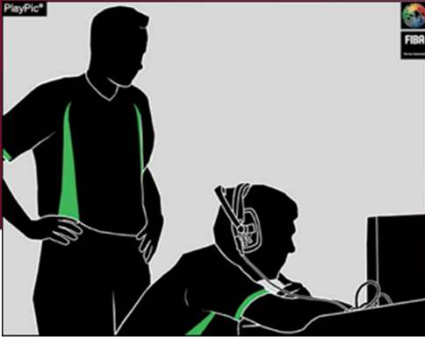


מוניטור



דוגמא

- שחקן 5'א' מבצע ניסיון זריקה לסל, בעת ששעון המשחק מראה 01:00 לסיום המשחק, וכשנותרו 5 שניות בשעון הקליעה. הכדור נחסם באוויר ע"י 8'ב', והשופט העוקב שורק לחסימה בלתי חוקית של הכדור (GT) ואישרו סל. השופט "סנטר" בספק אם הכדור כבר החל בירידה לסל בעת החסימה.
- הפסיקה הנכונה: השופטים יצפו באירוע במוניטור. אם עולה באופן ברור כי הכדור נחסם לפני שהחל בירידה משיא הגובה, הסל לא ייחשב, וזהו מצב כדור ביניים. אם החץ לטובת קבוצה א', המשחק יחודש על ידה עם 5 שניות בשעון הקליעה.



מוניטור



לאורך כל המשחק

לזהות מעורבות של חברי קבוצה (שחקנים וחליפים), מאמן, עוזר מאמן ומלווי קבוצה, **בכל מצב של אלימות**

האם שחקן שהיה במצב זריקה לסל שלא נכבש ובוצעה עליו עבירה, זכאי ל-2 או 3 זריקות עונשין

מוניטור



לאורך כל המשחק



האם שריקה לעבירה
רגילה, בלתי
ספורטיבית או
הרחקה, היא נכונה
או שיש לשדרג או
לשנמך את העבירה
או לקבוע שמדובר
בעבירה טכנית

מוניטור



דגשים שניתנו לשופטים:



- ✓ מתי ניגשים לבדוק במוניטור (שריקה לעבירה) – כאשר לשופט ששרק או לשופטים האחרים בצוות יש ספק אם חומרת העבירה שנשרקה מתאימה לחומרת האירוע לפי החוקה
- ✓ טענה של מאמן/שחקנים נגד השריקה אינה מספיקה לצורך הבדיקה במוניטור (אלא אם יש ספק למי מהשופטים)
- ✓ כאשר שני שופטים או יותר שרקו עבירה בדרגות חומרה שונות = בדיקה במוניטור ללא שק"ד
- ✓ מי ניגש למוניטור – ראש הצוות + השופט ששרק
- ✓ לא ניתן לבטל לחלוטין את השריקה לעבירה



כל אירועי המוניטור



1. סוף רבע/משחק/הארכה:

- א. סל חוקי או לא (האם הכדור שוחרר לפני סיום הזמן)
- ב. כמה זמן נשאר אם הזורק דרך בחוץ, הפרת שעון הקליעה, עבירה

2. ב-2 הדקות האחרונות של רבע אחרון/הארכה (02:00):

- א. האם סל חוקי או הפרה של שעון הקליעה
- ב. האם הכדור שוחרר לסל לפני שבוצעה עבירה (תוקף)
- ג. לזיהוי השחקן שגרם לכדור לצאת לחוץ
- ד. **האם חסימה/הפרעה למעוף הכדור נשרקו נכון**

3. לאורך כל המשחק:

- א. סל של 2/3 נקודות וכן **האם בעת עבירה במצב זריקה יש 2/3 ז"ע**
- ב. **עבירה רגיל/ב"ס/הרחקה – שנמוך או שדרוג**
- ג. תיקון טעון בהפעלת שעון המשחק או שעון הקליעה
- ד. זיהוי השחקן שצריך לבצע את זריקות העונשין
- ה. זיהוי מעורבות של מי מחברי הקבוצה **במקרי אלימות**



מוניטור בליגת העל בישראל (*)



צילום מסך "מוניטור" ביורוליג



תיאום ציפיות –
מגבלות השימוש
במוניטור בארץ
(משחקים ללא
שידור חי או ללא
המערכת של
שגב).

תלבושות השחקנים - אביזרים



האביזרים כוללים:

- שרוולי לחץ (יד/רגל)
- כיסוי ראש
- רצועת ראש/יד
- פלסטר רפואי (Taping)
- חולצות מתחת לגופיית המשחק
- אסורה

כל האביזרים בהם משתמים שחקני אותה קבוצה חייבים להיות באותו הצבע (כל צבע, גם אם שונה מצבע התלבושת)

היישום בארץ לפי החלטות האיגוד/המנהלת

שאלות?



בכל שאלה ניתן לפנות ליו"ר
הועדה המקצועית באיגוד
השופטים - משה ביטון:
bittonm@hotmail.com



השתלמות פתיחת עונה 2018/9



THE END